

# Rapport annuel

**20  
23**

**PRO** Mat Hand an Häerz  
**ACTIF**



## Impressum

### Éditeur responsable

ProActif SIS S.à r.l.

5, rue Laiteschbaach

L-5324 Contern

T. (+352) 27 33 44 - 1



[proactif.lu](https://proactif.lu)

En collaboration avec



LE GOUVERNEMENT  
DU GRAND-DUCHÉ DE LUXEMBOURG  
Ministère du Travail

# 1

## ProActif et son fonctionnement

# 2

## Les activités de ProActif

# 3

## Les résultats financiers

<b>Mot du président</b> .....	<b>4</b>
<b>1. 1. Objectif social</b> .....	<b>8</b>
<b>1. 2. Structure de la société</b> .....	<b>10</b>
Le Conseil de Gérance .....	10
Equipe Management .....	10
Organigramme .....	10
<b>2. 1. Service Ressources humaines</b> .....	<b>12</b>
Service du personnel .....	12
Service Formations .....	15
<b>2. 2. Service Encadrement Socioprofessionnel</b> .....	<b>17</b>
Service Accueil .....	17
Service Encadrement .....	18
<b>2. 3. Service des Activités techniques</b> .....	<b>20</b>
Jardinage .....	21
Maraîchage .....	22
Menuiserie et serrurerie .....	23
Fond-de-Gras .....	24
Bâtiment .....	25
Nettoyage .....	26
Cuisine .....	28
<b>2. 4. Services Administratifs</b> .....	<b>30</b>
Département Finances .....	30
Département Opérations .....	31
Département Communication .....	32
Département Sécurité, Santé et Qualité .....	33
<b>3. 1. Bilan</b> .....	<b>36</b>
Bilan actif .....	36
Capitaux propres et passif .....	37
<b>3. 2. Compte de profits et pertes</b> .....	<b>38</b>

# Le mot du président

Comme son Label „SIS“ l'indique, ProActif peut être qualifiée d'initiative qui a son impact sociétal sur le Luxembourg en permettant la formation et, dans les cas les plus aboutis, la réinsertion professionnelle des bénéficiaires sur le marché de l'emploi. Mais un élément clé de l'encadrement des bénéficiaires est également la réinsertion sociale. Ceci est assuré en encourageant le dialogue entre le personnel de structure et les bénéficiaires, en ayant mis en place un encadrement psychologique de ces derniers et en misant sur le travail en équipe.

Le succès de ProActif est le succès non pas d'une personne, mais le produit de l'engagement et du travail de l'ensemble du personnel. Ce sont les 150 personnes de structure, travaillant tous les jours au plus près des 500 bénéficiaires, qui assurent que notre raison sociale est accomplie et c'est pourquoi je leur dois toute ma reconnaissance et mon admiration. Dans toute société, la différence entre le succès et l'échec est faite par les ressources humaines. Cette certitude est d'autant plus vraie chez ProActif.

Le deuxième volet du succès de ProActif puise, sans doute, dans la bonne et étroite coopération que nous avons avec le Ministère du Travail et de la Solidarité Sociale, devenu le Ministère du Travail tout court, suite aux élections législatives de l'année 2023. Nous n'avons aucun doute que le changement de dénomination au profit d'un titre court et concis n'impacte en rien l'attention qui sera apportée par le Ministre du Travail et de son équipe aux initiatives sociales, dont ProActif.



Nous nous réjouissons des années de coopération étroite à venir avec Monsieur le Ministre du Travail, Georges Mischo, que nous tenons à féliciter pour son succès électoral. La conscience de la valeur de toute initiative sociale au Luxembourg, surtout dans une période politique et économique qui est universellement qualifiée d'incertaine et de complexe, unit le Ministère du Travail et ProActif. Nous tenons à remercier le Ministre, Monsieur Mischo, de la confiance qu'il nous donne pour accomplir notre noble mission de réinsertion professionnelle.

Après des années de restructuration de sites, le défi des années à venir est d'identifier les leviers qui nous permettront d'optimiser la réinsertion professionnelle de nos bénéficiaires. Un objectif audacieux certes, qui va demander beaucoup de créativité et d'engagement de tout le personnel ProActif.

Je me réjouis de voir que le premier pas vers l'accomplissement de ce challenge est fait par la mise en place d'un nouveau centre de formation dans le domaine du Nettoyage, sur le site de Bascharage. Le projet de réaménagement du site Bascharage au cours de l'année 2023 et encore en 2024, permettra la mise en place d'appartements témoins à nettoyer. La formation des bénéficiaires du nettoyage gagne ainsi en efficacité et en professionnalisme, ce qui aura nécessairement un impact positif sur leur réinsertion sur le marché de l'emploi.

Identifier tous les moyens pour préparer nos bénéficiaires à la vie après ProActif est une mission excitante. Toute l'équipe ProActif est au rendez-vous pour l'accomplir.



**Norbert Conter**

Président du Conseil de Gérance



PRO  
ACTIF

ZOPP &  
ZIESSEN



# 1

## ProActif et son fonctionnement

<b>1. 1. Objectif social</b> .....	<b>8</b>
<b>1. 2. Structure de la société</b> .....	<b>10</b>
Le Conseil de Gérance .....	10
Equipe Management .....	10
Organigramme .....	10

# 1.1. Objectif social

L'entité ProActif a été fondée en 1998 en raison d'un taux de chômage qui avait doublé en une décennie lequel démontrait à la société luxembourgeoise des phénomènes de chômage structurel et de longue durée. Pour combattre ce phénomène, plusieurs initiatives ont été lancées durant cette période.



ProActif a vu le jour dans le cadre des nouvelles politiques en faveur de l'emploi définies par le PAN Emploi (Plan d'Action National).

L'objectif primordial de notre initiative sociale encourageant le réemploi au 1<sup>er</sup> marché est :

- la réinsertion sociale
- la réinsertion professionnelle et
- la formation continue

afin de rendre nos demandeurs d'emploi prêts à prendre pied dans la société quotidienne.

Les actions et projets de ProActif visent la création d'un environnement favorisant l'emploi par le développement de nouveaux secteurs d'activités. Afin d'aider au maximum les demandeurs d'emploi à (ré)intégrer le marché de l'emploi, ProActif collabore étroitement avec les partenaires actifs en matière d'emploi et de formation.





## Mission

### Encadrement

Etant donné que les personnes prises en charge par ProActif sont souvent éloignées du marché de l'emploi, ProActif s'efforce de leur offrir non seulement une formation technique solide, mais également un suivi social adapté à leurs besoins. Le Service Encadrement Socioprofessionnel est composé de professionnels du secteur social et est chargé de l'accompagnement social des demandeurs d'emploi. L'encadrement technique sur le lieu de travail est assuré par des chefs d'équipe confirmés et expérimentés.

### Formations

La finalité à atteindre est de sortir la personne sans emploi de son isolement, de l'aider à renouer avec la vie active et à se réintégrer dans le monde du travail. Ceci représente également l'occasion pour les demandeurs d'emploi d'être formés, tant dans le cadre du travail (« learning by doing ») que par des formations internes ou externes.

### Divers domaines d'activités

ProActif développe et gère des projets permettant aux demandeurs d'emploi de travailler dans des domaines d'activités très variés : aménagement de l'environnement, services de proximité, développement touristique, etc.

### Financement

Le financement de ProActif est mixte :

- Cofinancement dans le cadre du PAN Emploi, par le Ministère du Travail
- contribution par les porteurs de projet,
- recettes d'exploitation avec des clients privés.

### Partenariat

Chaque projet est développé avec des partenaires qui apportent une participation au coût du projet. Il peut notamment s'agir de communes, de syndicats intercommunaux, de syndicats d'initiative, d'associations, d'entreprises ou de particuliers.

# 1.2. Structure de la société

## 1.2.1. Le Conseil de Gérance

Le Conseil de Gérance a délibéré 3 fois en réunion et une fois en assemblée générale. Les membres du Conseil de Gérance sont :

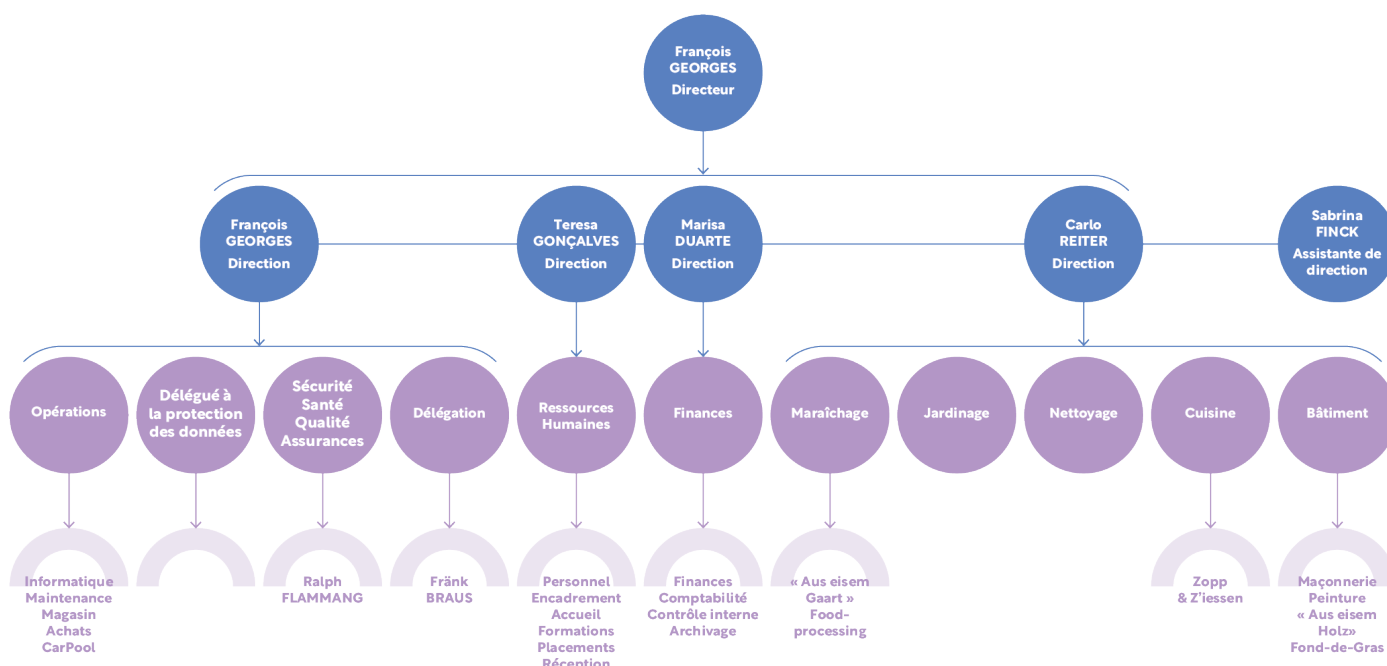
Norbert CONTER	Président
Patrick DURY	Gérant
Christophe KNEBELER	Gérant
Georges CONTER	Gérant
Me Jean-Marie BAULER	Gérant
Marion ZOVILÉ-BRAQUET	Gérante
Michel WOLTER	Gérant
François GEORGES	Gérant
Martine MERGEN	Gérante
Christine CONTER	Gérant
Carlo REITER	Gérant

## 1.2.2. Equipe Management

Membres de l'équipe management (au 31 décembre 2023) :

François GEORGES	Directeur
Marisa DUARTE	Direction département Finances
Teresa GONÇALVES	Direction département RH et du service Encadrement
Carlo REITER	Direction département des Activités techniques
Sabrina FINCK	Assistante de direction et de communication

## 1.2.3. Organigramme



# 2

## Les activités de ProActif

<b>2.1. Service Ressources humaines</b> .....	<b>12</b>
Service du personnel .....	12
Service Formations .....	15
<b>2.2. Service Encadrement Socioprofessionnel</b> .....	<b>17</b>
Service Accueil .....	17
Service Encadrement .....	18
<b>2.3. Service des Activités techniques</b> .....	<b>20</b>
Jardinage .....	21
Maraîchage .....	22
Menuiserie et serrurerie .....	23
Fond-de-Gras .....	24
Bâtiment .....	25
Nettoyage .....	26
Cuisine .....	28
<b>2.4. Services Administratifs</b> .....	<b>30</b>
Département Finances .....	30
Département Opérations .....	31
Département Communication .....	32
Département Sécurité, Santé et Qualité .....	33

## 2.1. Service

# Ressources humaines

Le service des ressources humaines composé de plusieurs services, à savoir le service du personnel, accueil, encadrement et formation, constitue un pilier essentiel de notre société. Proche du personnel, ce département a accès à des informations sensibles et bénéficie d'un pouvoir décisionnel certain, notamment dans ce contexte.

### 2.1.1. Service du Personnel

Les activités du service du personnel sont multiples :

- La tenue de la mise à jour de tous les dossiers personnels ;
- La formulation des avis concernant le bon fonctionnement en ce qui concerne tout le personnel ;
- Le maintien du bon contact avec les administrations (ADEM, STM, Sécurité Sociale, Administration des Contributions) ;
- Le conseil aux différents responsables en toute matière concernant la gestion du personnel ;
- La bonne gestion de l'horaire mobile (contrôle journalier des présences, des pointages, des congés et de toute autre absence) ;
- Toutes les démarches administratives relatives à la gestion du personnel, allant de l'embauche jusqu'à la résolution du contrat des salariés ;
- La gestion des carrières ;
- Les décomptes administratifs relatifs au personnel à remettre au Ministère du Travail ;
- Les statistiques mensuelles portant sur le personnel, qu'il s'agisse de la fluctuation du personnel en cours de période ou des statistiques d'insertion voire de réinsertion du personnel ;
- La gestion des dossiers administratifs du personnel de structure ainsi que du personnel bénéficiaire de ProActif SIS ;
- Au 31 décembre 2023, ProActif SIS disposait d'un effectif de 610 personnes, dont 452 bénéficiaires et 158 personnel de structure.



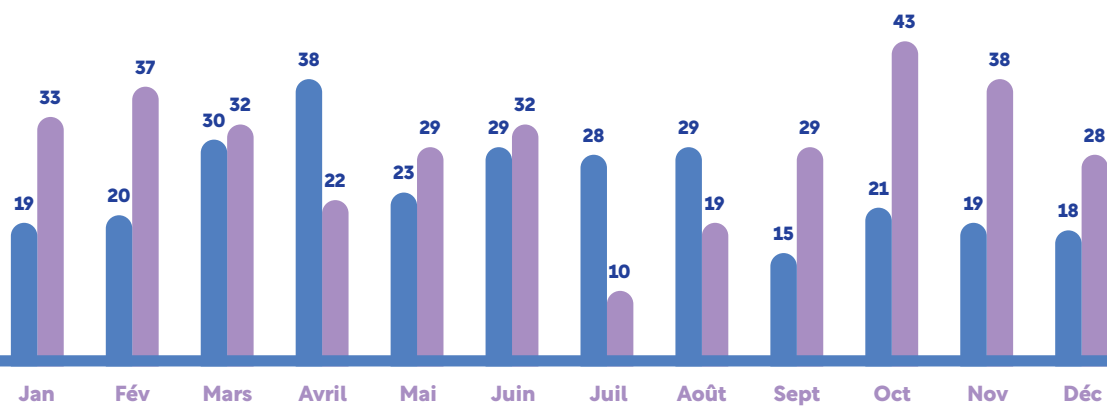
### Personnel bénéficiaire

Le personnel bénéficiaire est d'office assigné par l'ADEM. La sélection est réalisée par l'ADEM sur base d'un profilage détaillé tenant compte de tout un éventail de caractéristiques individuelles et besoins spécifiques d'encadrement.

Le personnel bénéficiaire se compose de personnes de tout âge, de tous sexes et de toutes qualifications. La majorité des bénéficiaires sont des personnes ayant très peu ou aucune qualification.

Les bénéficiaires sont embauchés sous contrat de travail à durée déterminée de 5 mois, avec la possibilité d'une prorogation jusqu'à un maximum de 2 ans, ce qui explique le nombre d'entrées et de sorties considérable par mois. En 2023 nous pouvons compter 289 entrées et 352 sorties.

Entrées/Sorties de bénéficiaires janvier-décembre 2023



La répartition des bénéficiaires sur les différentes activités au sein de ProActif SIS :

Bénéficiaires	CDD	CDI-MTE	Total
Opérations Internes	25	2	27
Aus eisem Gaart	27		27
Food Processing	39		39
Cuisine	25		25
Aus eisem Holz	18		18
Fond-de-Gras	12		12
Bâtiment	65	1	66
Jardinage	130	3	133
Nettoyage	100	5	105
<b>Total</b>	<b>441</b>	<b>11</b>	<b>452</b>



### Personnel de structure

Le personnel de structure travaille sous contrat à durée indéterminée, voire déterminée en cas de remplacement et assure l'encadrement tant au niveau social que technique du personnel bénéficiaire. Le personnel de structure se divise en personnel encadrant proprement dit et en personnel administratif.

La répartition du personnel de structure sur les différentes activités :

Personnel de structure	CDI	CDI-EMI	CDD	Total
Overhead	29			29
Opérations Internes	14	3		17
Aus eisem Gaart	10			10
Food Processing	5	1		6
Cuisine	7			7
Aus eisem Holz	7	2		9
Fond-de-Gras	4			4
Bâtiment	21	1		22
Jardinage	44	2		46
Nettoyage	8			8
<b>Total</b>	<b>149</b>	<b>9</b>	<b>0</b>	<b>158</b>

## 2.1.2. Service Formations

Au cours de l'année 2023, notre service formations a poursuivi son engagement envers l'amélioration continue, renforçant ainsi notre mission de soutien à l'emploi et à l'autonomie pour nos bénéficiaires. Après une période d'adaptation suite à la pandémie, nous sommes ravis d'annoncer que notre service de formation a retrouvé des conditions normales de fonctionnement, marquant ainsi une étape significative dans notre reprise post-pandémique.

### Personnel bénéficiaire

Pour le personnel bénéficiaire, l'année 2023 a été marquée par une dynamique impressionnante avec un total de 1089 participations à des formations. Cette forte participation témoigne de l'engagement continu de nos bénéficiaires dans leur développement professionnel et personnel.

Les chiffres révèlent une répartition intéressante des participations aux formations par type. Les formations techniques et professionnelles représentent la part la plus importante avec 43% du total des participations. Cette tendance souligne l'importance que nous accordons à nos bénéficiaires au développement de compétences spécifiques dans leur domaine d'activité.

Les formations de prévention et de sécurité santé au travail viennent ensuite, représentant 33% du total des participations. En mettant l'accent sur les formations SST et de prévention des risques (formations aux gestes de premiers secours, conduite à tenir face à un incendie ou risques divers en cuisine, prévention et sécurité dans le jardinage...), nous prenons des mesures concrètes pour éduquer et sensibiliser nos bénéficiaires aux meilleures pratiques de sécurité, contribuant ainsi à un environnement de travail plus sûr pour tous.

Enfin, les formations sociales, bien que représentant une part moins importante avec 24% du total des participations, ne sont pas à négliger. Elles témoignent de notre approche holistique visant à soutenir le développement personnel

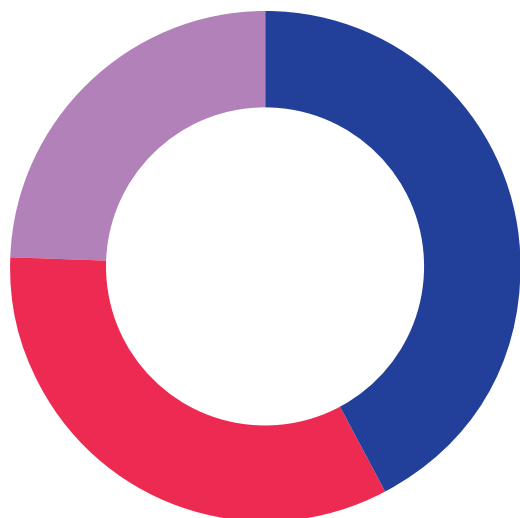
et social de nos bénéficiaires, renforçant ainsi leur intégration professionnelle et sociale.

La formation sur la sécurité et la santé au travail se distingue comme étant la plus dispensée, englobant 25% de l'ensemble des formations. En mettant l'accent sur la prévention des accidents et des maladies professionnelles, cette formation est cruciale pour préparer nos bénéficiaires à faire face aux défis sécuritaires inhérents à leurs futurs postes.

La formation sociale liée à la recherche d'emploi, représentant 11% du total des formations, aborde des compétences clés pour l'accès à l'emploi, telles que la rédaction de CV, les techniques d'entretien, et la gestion du stress. Ce programme est essentiel pour armer nos bénéficiaires des outils nécessaires à une recherche d'emploi efficace et confiante, facilitant ainsi leur transition vers une carrière gratifiante.

Les formations techniques, notamment celles axées sur les règles d'hygiène et de nettoyage (7%), ainsi que l'utilisation sécurisée et efficace d'outils tels que la débroussailleuse (6%) et le taillehaies (5%), sont également fondamentales. Ces formations spécialisées sont conçues pour répondre aux exigences spécifiques de secteurs d'emploi où la demande de compétences pratiques et de conformité aux normes d'hygiène est élevée. Elles garantissent que nos bénéficiaires sont bien préparés pour des rôles dans l'entretien des espaces verts, la maintenance et d'autres domaines nécessitant une expertise technique.

En somme, ces formations illustrent l'engagement du programme envers la fourniture d'une éducation complète et pertinente, visant à faciliter l'intégration professionnelle et sociale de nos bénéficiaires. Par la diversification de notre offre de formation, nous nous assurons de répondre aux multiples facettes de la réinsertion socio-professionnelle, préparant ainsi nos bénéficiaires à une transition réussie vers le marché du travail.



## Répartition des formations par type en 2023

- Formations techniques : 42,79 %
- Formations prévention et sécurité/santé au travail : 33,24 %
- Formations sociales : 23,97 %

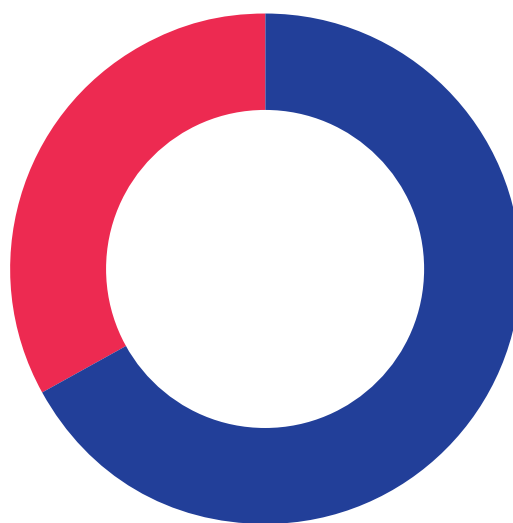
## Personnel de structure

Dans notre démarche de développement continu des compétences, le personnel de structure a activement participé à un programme de formation diversifié, reflétant les besoins spécifiques et la variété des rôles au sein de notre organisation. Au total, 167 participations ont été enregistrées, se répartissant entre 26 formations dispensées en externe et 13 formations réalisées en interne.

La préférence pour les formations externes, qui représentent environ 67% des participations (contre 33% pour les formations internes), s'explique par la recherche de spécialisation et de développement personnel. Les formations externes offrent une richesse et une diversité en termes de contenu et d'expertise, essentielles pour répondre aux exigences techniques et au développement professionnel de nos personnels de structure. Cette approche permet d'accéder à des connaissances et des compétences pointues, souvent dispensées par des experts reconnus dans leur domaine.

L'investissement dans les formations externes souligne notre engagement en faveur d'un environnement de travail qui valorise l'apprentissage continu et le perfectionnement des compétences. La spécificité et la diversité des rôles au sein de notre structure nécessitent un éventail de compétences constamment mis à jour, garantissant ainsi que notre personnel reste à la pointe de l'efficacité et de l'innovation.

En conclusion, la répartition des participations entre formations internes et externes témoigne de notre stratégie d'apprentissage mixte, conçue pour combiner le meilleur des deux mondes : l'expertise externe pour une spécialisation et une technicité accrue, et les formations internes pour un développement personnalisé et aligné sur les valeurs et les objectifs spécifiques de notre organisation. Cette approche équilibrée assure que notre personnel de structure est bien préparé pour relever les défis actuels et futurs, tout en contribuant activement à notre mission et à nos objectifs à long terme.



- Les formations externes représentent 67%
- Les formations internes représentent 33%



## 2.2. Service Encadrement Socioprofessionnel

### 2.2.1. Service Accueil

Le Service Accueil assure la gestion du recrutement des demandeurs d'emploi et coordonne leur parcours ainsi que leurs projets socioprofessionnels au sein de ProActif SIS. L'année 2023 a été marquée par un changement significatif au sein du service, compte tenu du nombre important de demandeurs d'emploi lusophones et ukrainiens. De ce fait, notre processus de recrutement a dû être adapté, compte tenu de la barrière linguistique importante à laquelle notre équipe était confrontée.

En collaboration avec l'ADEM, nous maintenons les ateliers de recrutement par correspondance. Les candidats reçoivent une invitation en français et en anglais à leur domicile, comprenant toutes les informations nécessaires pour leur entretien d'embauche auprès de ProActif SIS. L'atelier de recrutement se déroule chaque semaine du lundi au mercredi, par groupes de 14 à 16 personnes par jour. Durant chaque séance de recrutement, les candidats potentiels reçoivent des informations sur ProActif SIS et ses activités, suivi d'un entretien d'embauche individuel en cas de motivation de la part du demandeur d'emploi.

Toutefois, la principale problématique rencontrée par l'équipe du service Accueil lors de ces séances de recrutement demeure la barrière linguistique, qui complique le déroulement des entretiens d'embauche. Afin d'optimiser nos entretiens individuels avec les demandeurs d'emploi, nous sommes contraints d'utiliser des applications de traduction et de faire appel à des membres internes du personnel de ProActif SIS. Malheureusement, même avec l'aide de ces outils, la plupart des dossiers ont dû être clôturés en raison de la barrière linguistique trop importante.

Il a été également constaté que la majorité des candidats invités ne se présentaient pas à l'entretien d'embauche.

Les commissions d'embauche sont désormais à l'ordre du jour, celles-ci sont composées uniquement des membres de l'équipe du service Accueil et de la coordinatrice du service Encadrement, afin de mieux cerner les différents profils reçus par l'ADEM et de mieux répondre aux besoins en personnel des différentes activités au sein de notre société. Après la validation des dossiers, les candidats reçoivent une confirmation par message les convoquant auprès de ProActif SIS à signer le contrat de travail lors d'une séance de signature de contrat de travail, organisée chaque jeudi matin à 9 heures. Lors de la séance de signature, les candidats reçoivent des explications sur le contrat de travail et le règlement d'ordre interne par les membres du service Accueil, les vêtements de travail et accessoires sont également distribués aux bénéficiaires.

Après la signature des contrats de travail, nous procédons à une mise à jour de nos besoins en personnel pour avoir une vision globale de la situation.

En cas d'absence d'un candidat à un atelier de recrutement ou de refus de signer un contrat de travail, nous clôturons le dossier chez ProActif SIS et informons immédiatement le service de l'ADEM - ISBO par courrier électronique.

Avant la date de commencement du contrat de travail, nous envoyons un e-mail avec le CV, la fiche de l'entretien d'embauche et les informations les plus importantes à la coordination technique des différentes activités concernées.

## 2.2.2. Service Encadrement

L'année 2023 a été une période de changements pour le service encadrement. Au cours de cette année, de nouveaux collaborateurs ont rejoint l'équipe pour remplacer les départs survenus.

Suite à la dissolution du service placement, le service encadrement a pris en charge l'organisation des stages auprès des entreprises. Cela implique la recherche d'offres d'emploi sur différents sites internet et dans la presse, ainsi que la collaboration avec les employeurs. Deux procédures sont possibles : soit les bénéficiaires ont déjà pris contact avec les employeurs, soit les employeurs nous contactent directement pour signaler des postes vacants. Nous établissons ensuite une convention de stage signée entre les parties et assurons le suivi pendant le stage.

Au cours de l'année 2023, 66 bénéficiaires ont participé à un stage auprès d'un employeur, 18 d'entre eux ont signé un nouveau contrat de travail suite au stage.

Le service encadrement a également repris l'organisation de la journée d'introduction, supprimée suite à la pandémie de Covid-19. Au cours de cette journée, les bénéficiaires participent tout d'abord à une formation sur la sécurité au travail présentée par le travailleur désigné à la sécurité. Suite à cette formation deux présentations sont faites par les conseillers sur le fonctionnement de ProActif SIS. La première traite sur les règles à respecter et la deuxième sur le rôle du conseiller. L'après-midi est consacrée aux premiers entretiens individuels avec les bénéficiaires, afin d'établir une relation de confiance entre eux-ci et le conseiller respectif. Pour améliorer la

compréhension de toutes les informations communiquées aux bénéficiaires, nous avons opté pour une présentation plus dynamique et interactive tout en la raccourcissant, malheureusement, nous avons constaté qu'il est quand même difficile pour la majorité des personnes d'assimiler toutes les informations données. Il est à noter qu'au cours de l'année 2023, 24 journées d'introduction ont été organisées, à raison de 2 par mois.

Par ailleurs, le Ministère du Travail a mis en place une nouvelle application sur sa plateforme MTEESS-ISOC dédiée à l'encadrement du bénéficiaire et au suivi de son dossier dans le cadre de la convention de coopération MTEESS. Grâce à ce nouvel outil, nous pouvons mieux gérer les échéances des différents rapports et documents périodiques à envoyer par bénéficiaire à l'ADEM. Cette mise en place a nécessité le chargement rétroactif des différents documents afin d'actualiser les différentes informations concernant le bénéficiaire sur la plateforme.

Pour améliorer son travail et la collecte d'informations sur les bénéficiaires, chaque conseiller a mis en place des réunions mensuelles avec les coordinateurs techniques. Cela permet de remonter les informations des chefs d'équipe vers le conseiller pour avoir une image plus précise du travail sur le terrain. De plus, les conseillers sont plus présents sur le terrain en effectuant des visites de chantiers dans la mesure du possible, afin de mieux connaître les capacités et compétences de nos bénéficiaires.

En raison du changement de profil des demandeurs d'emploi, notamment l'arrivée de personnes lusophones et ukrainiennes, nous rencontrons des difficultés dans l'accomplissement de notre mission, notamment en raison de la barrière linguistique et des difficultés des demandeurs d'emploi à se projeter professionnellement à long terme. Pour optimiser nos entretiens avec ces bénéficiaires, nous utilisons des applications de traduction ou faisons appel à des membres internes du personnel de ProActif SIS.

Le service encadrement a également pris contact avec divers acteurs du système social externe pour visiter leurs locaux et mieux comprendre leur travail et leurs procédures. Cela vise à présenter le fonctionnement de nos partenaires sociaux aux nouveaux conseillers, mais aussi à renforcer nos liens avec eux pour agir plus efficacement en faveur de nos bénéficiaires. Dans cet esprit, nous continuons à nous former pour diversifier et améliorer nos méthodes d'intervention.

En conclusion, malgré les changements importants de l'année 2023, le service encadrement est en évolution constante, s'adaptant aux moyens disponibles pour nos bénéficiaires. Notre accompagnement vise à accueillir les personnes là où elles se trouvent et à les faire progresser en mettant l'accent sur leurs compétences, les encourageant ainsi à prendre le contrôle de leur situation et à sortir à long terme du système d'assistantat.



## 2.3. Service des Activités techniques

Le Service des Activités techniques a pour but l'insertion professionnelle des demandeurs d'emploi : les différentes et nombreuses activités avec une grande diversité de tâches donnent l'occasion aux demandeurs d'emploi de pouvoir faire ou élargir des expériences en pratique sur le terrain.

Les demandeurs d'emploi (ré)apprennent le goût des différents métiers et souvent peuvent approfondir leurs connaissances ou découvrir de nouveaux métiers. Certaines activités couvrent la demande des clients privés pour des travaux souvent trop petits pour les entreprises. Les demandeurs d'emploi de ProActif SIS ont l'occasion de pouvoir (re)commencer, (ré)essayer et se (ré)orienter.

Pour l'année 2023, le Service des Activités techniques de ProActif SIS avait un agrément ministériel pour les activités suivantes :

- Jardinage
- Nettoyage
- Bâtiment
- Maraîchage / « Aus eisem Gaart » (inclus Food-Processing)
- Cuisine
- « Aus eisem Holz » / Menuiserie / Serrurerie
- Projet Fond-de-Gras
- Opérations internes



### 2.3.1. Jardinage

L'activité de jardinage de ProActif SIS S.à r.l. organise le travail et ses équipes suivant divers aspects :

En étroite collaboration avec des communes, des ministères, des ASBL (Fondation Hëllef fir d'Natur, INPA Institut national pour le patrimoine architectural, service des géomètres du VDL, CG-DIS, Fondation Kannerduerf Lëtzebuerg, SIAS ...) nous contribuons à la protection et la conservation de ces sites pour la sauvegarde de notre patrimoine et luttons pour la préservation de la biodiversité. Nous réalisons des travaux de jardinage, de nettoyage, des plantations et l'entretien des espaces verts.

Pour des communes qui proposent des conventions à leurs citoyens seniors ou immobilisés pour des raisons de santé : petits travaux de jardinage, petites réparations à l'intérieur ou l'extérieur du domicile.



Pour le compte des clients privés, entreprises et résidences :

- La semence et la tonte de gazon
- La pose de gazon en rouleaux
- La scarification de gazon
- L'élimination des mauvaises herbes
- Débroussaillage de terrains
- La plantation et la taille d'arbres (fruitiers et ornementaux)
- La plantation et la taille d'arbustes et de haies
- La coupe d'arbres et le dessouchement des racines
- L'enlèvement des déchets verts et déchets encombrants vers une décharge
- La plantation de fleurs sur les tombes, désherbage
- Le bêchage de potagers
- L'aménagement de jardins
- L'épandage d'écorces
- L'aide à la récolte de fruits dans les vergers
- Le montage et démontage de clôtures

Ainsi que des travaux spécifiques :

Déneigement et salage pour diverses résidences et pour des clients privés pendant la saison hivernale.

Aménagement complet de jardins en étroite collaboration avec nos autres services tels que bâtiment ou menuiserie.

### 2.3.2. Maraîchage

L'activité « Aus eistem Gaart » cultive des légumes bio et conventionnels saisonniers pour les grossistes de l'Horeca tel que La Provencale et Biogros. Depuis l'année 2021, le service « Aus eistem Gaart » dispose d'une nouvelle installation « Food Processing » où les légumes de sa propre production ainsi que les légumes d'autres clients et producteurs du Luxembourg sont épluchés, coupés ou cuits. Ceci pour valoriser des légumes hors calibre, former les bénéficiaires au monde de l'alimentation et lutter contre le gaspillage alimentaire.

Concernant la certification, nos services sont contrôlés par le « Kontrollverein » pour la partie production bio de légumes et par la « Prüfgesellschaft » pour la partie transformation Bio du Food Processing.

Nos presque 30 hectares de production de légumes plein champs et sous serres (1ha) se trouvent dans la région mosellane, autour de Mersch et Altrier. Notre service travaille exclusivement en « just in time », c'est-à-dire que la marchandise est commandée tôt le matin et expédiée auprès des clients dans l'après-midi de la même journée, afin de garantir la plus haute qualité et fraîcheur possible.

#### Projets pour 2023 :

- Développer notre gamme de produits épluchés et coupés
- Mise en vente de nos conserves de betteraves rouges cuites
- Commencer la mise en place du système d'arrosage goutte à goutte
- Optimiser les flux et la logistique au sein du service
- Optimiser la formation du personnel quant aux exigences de nettoyage, stockage et manipulation



### 2.3.3. Menuiserie et serrurerie

Suite au travail d'équipe entre le jardinage et la menuiserie, nous avons pu répondre à la demande et au besoin des gardes forestiers, préoccupés par l'environnement, en produisant des protections biodégradables individuelles et des clôtures de protection contre les gibiers de type « Hordengatter » pour plantes forestières.

Les menuisiers sont souvent intervenus pour la réfection des terrasses, chalets et pergolas en bois. Ils ont également participé à l'embellissement du site Bascharage avec des cloisons en verre posées sur structure bois.

La Menuiserie propose également de réaliser des cadeaux de fin d'année comme des supports de téléphone personnalisés, porte-crayons, ainsi que des kits enfants pour la réalisation de nichoir.

La Serrurerie complète le travail des menuisiers avec la réalisation d'éléments métalliques pour la création d'articles mixtes bois/métal comme des bancs, Relax, etc.





### 2.3.4. Fond-de-Gras

Au programme de cette année :

La restauration de la voiture voyageurs « Abteilwoon » a suivi son cours, les conduites et radiateurs ont repris leur place. Le dernier compartimentage fait apparaître son sol en chêne massif.

L'habillage des parois intérieures est terminé. L'atorail « Warzinger », la cabine WC a été faite et l'installation des conduites de chauffage et l'habillage du plafond arrondi sont en cours de réalisation.

La locomotive électrique dite « Pendel » a été entièrement démontée et restaurée, elle a retrouvé une nouvelle jeunesse avec sa couleur initiale.

La carrosserie de la locomotive à vapeur dite « ADI 12 » a été poncée et repeinte au pistolet.

En plus de ces diverses restaurations, des travaux d'entretien ont été réalisés sur les machines de l'AMTF.

#### Projet Esch

Le démantèlement complet de la Locomotive électrique AEG Serie 620 ainsi que le Wagon à poche à scories a été réalisé. Les pièces réutilisables ont été sablées et protégées avec une peinture antirouille.

Une grande partie de la carrosserie de la Locomotive a dû être refaite. Le remontage a débuté et nous espérons pouvoir livrer la Locomotive pour la fin de l'année 2024.



### 2.3.5. Bâtiment

Ce service est composé de trois activités bien distinctes : la maçonnerie, la peinture et les travaux polyvalents.

Pour répondre aux besoins grandissants de ProActif, nous avons débuté un chantier de réaménagement de grande ampleur sur le site de Bascharage. Les bureaux existants ont pris une nouvelle dimension grâce au travail des différents corps de métiers : Sanitaire, Carreleur, Peintre et Menuisier. Le hall adjacent, qui complète maintenant le site, est en cours d'aménagement intérieur, on peut déjà y voir l'ensemble du cloisonnage.

Les polyvalents sont beaucoup sollicités par les personnes ayant besoin d'aide pour les travaux de déblayage, réparation de volets, fuite d'eau, nettoyage au Kärcher, remplacement d'ampoules, de serrures ou de robinetterie.

Les peintres travaillent beaucoup en collaboration avec l'Agence immobilière sociale pour la remise en état des logements entre deux locataires.

Diverses demandes pour repeindre ou tapisser une pièce, remettre un coup de peinture sur des volets extérieurs, rafraichir des palissades ou du mobilier urbain ont pu être satisfaites par le service peinture.

Quant aux maçons, ils sont beaucoup intervenus pour des travaux de carrelage, de remise à neuf de salle de bains, d'aménagements extérieurs, de travaux de rénovation dans des bâtisses existantes ou pour diverses réparations. Ces équipes répondent à un grand éventail de travaux lié à la construction.



### 2.3.6. Nettoyage

Encadrés par des chefs d'équipe, les agents d'hygiène profitent d'une formation sur le terrain et en interne pour acquérir une bonne méthode de travail dans le domaine du nettoyage. L'équipe se compose d'une moyenne de 8 personnes de structure et 117 bénéficiaires en 2023.

Toujours soucieux de la satisfaction du client, le service est en constant développement. Certaines possibilités sont analysées et prises en considération en vue d'optimiser le profil professionnel des bénéficiaires en insertion pour améliorer notre qualité de travail et les chances d'embauche.

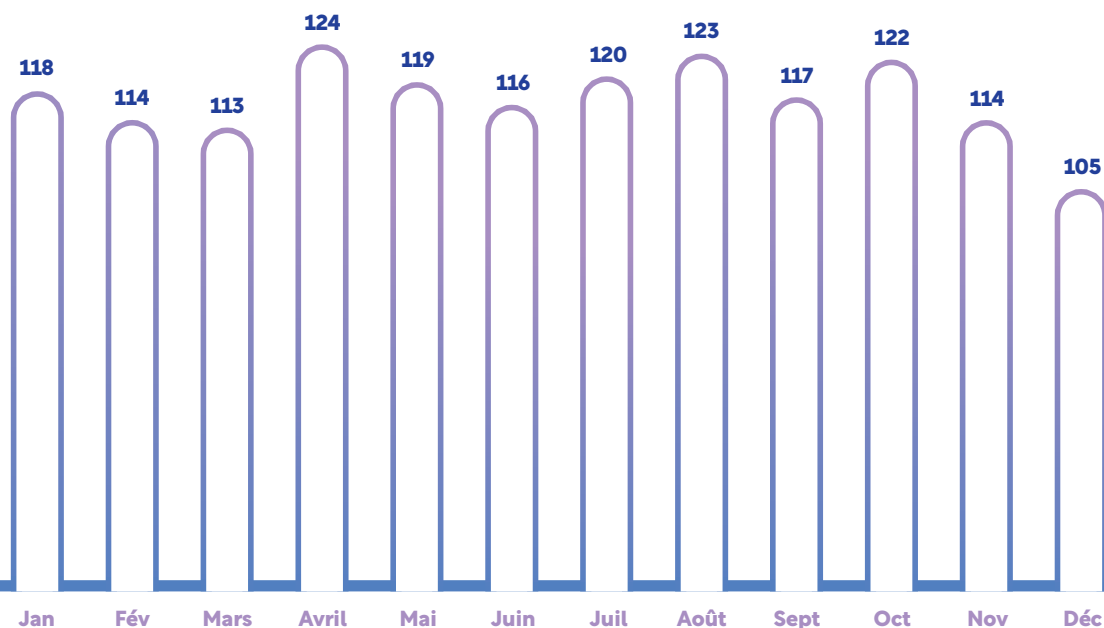
En moyenne, 420 clients sont servis à partir des sites de Contern et Bascharage.

Le champ d'activité des agents d'hygiène est réparti sur plusieurs types de clients:

- Convention avec la Commune de Contern pour le nettoyage domestique.
- Clients privés : Nettoyage régulier ou occasionnel (mise en état) des maisons privées ou d'appartements, repassage et balayage des alentours.

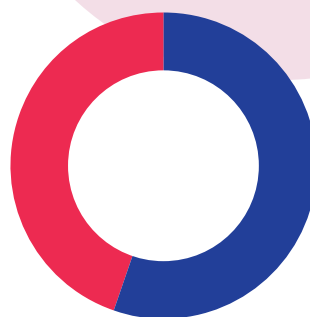
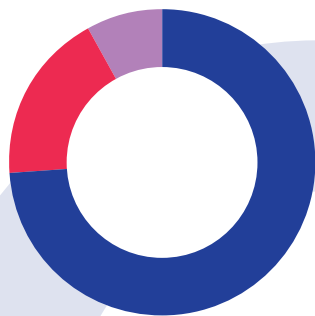
- Entreprises : nettoyage des locaux de production, vestiaires et bureaux.
- Nettoyage des cabinets médicaux.
- Nettoyage des pharmacies.
- Nettoyage des vitres.
- Résidences : nettoyage des parties communes, caves, buanderies et garages sous-sol.
- Entreprises de constructions : Mise en état de nouvelles constructions avant la remise des clefs.
- Crèches : nettoyage des locaux, salles de jeux ou de repos, désinfection des portes et jouets, changement des draps, préparations des plateaux pour petit-déjeuner et déjeuner en respectant les normes HACCP.
- Infrastructures sportives : nettoyage des vestiaires, douches, sanitaires, et nettoyage des buvettes.
- Interne : Nettoyage des parkings avec une autolaveuse autoporté à Contern, nettoyage des bureaux, douches, sanitaires et vestiaires des sites de ProActif SIS S.à r.l.
- Nettoyage et remise en état des maisons et appartements pour l'Agence Immobilière Sociale.

**Chiffres des Bénéficiaires affectés au Service Nettoyage en 2023**



## Chiffres d'affaires par type de client :

- 74% clients privés
- 18% Sociétés, Syndics, Résidences
- 8% Communes



## Total km parcourus : 290.351km

- Km parcourus pour le site de Contern : 161.132 km
- Km parcourus pour le site de Bascharage : 129.219 km

### 2.3.7. Cuisine

Dans le but de former de manière adéquate, la cuisine forme par la pratique les bénéficiaires dont le projet de réinsertion se trouve dans le large panel qu'offre l'HoReCa.

En vue d'offrir des formations proches d'une réalité de terrain, nous avons ouvert en 2020 une boutique et le restaurant « Zopp an Z'iessen » tous deux ouverts au public et dont la totalité du mobilier à l'exception des chaises a été réalisé par nos soins. C'est ainsi que les bénéficiaires peuvent se former et acquérir de nouvelles compétences.

Le lancement de ces deux nouvelles activités permet aux bénéficiaires de travailler avec des produits frais mais aussi de savoir mettre en valeur les produits luxembourgeois.

Notre plat signature, le « ZaZ burger », fait la part belle aux produits du terroir luxembourgeois, dont nous sommes toujours très fiers de le décrire à nos clients, qui en ont fait leur plat de prédilection.

En plus de notre partenariat avec FOOZO qui continue sa belle lancée, nous avons augmenté les propositions tant à la boutique qu'au restaurant. Une carte des suggestions, qui change tous les 15 jours a vu le jour au restaurant. Ces propositions font la part belle aux produits de saison ainsi qu'à nos propres récoltes.

Le shop, quant à lui, n'est pas en reste, puisque nous offrons tous les mois 2 nouveaux sandwichs ainsi que 2 nouvelles salades. Une suggestion chaude et au poids suivant les envies des clients ainsi que deux variations de pâtes qui changent toutes les semaines viennent compléter l'offre proposée.

Le personnel de structure qualifié apprend en premier lieu aux bénéficiaires les bases (gestes, postures, hygiène, protocole) qui sont de rigueur dans l'HoReCa.

Puis, différents postes tels que plonge, réception, contrôle des marchandises, découpes, cuissons, sont étudiés au sein de la cuisine.

Le service qui regroupe plusieurs postes (accueil téléphonique et clientèle, prise de commande, service) ainsi que la vente au shop (préparation de la vitrine, vente, commande par téléphone) sont dispensés par notre personnel de structure.

Le bouche-à-oreille ayant dépassé nos espérances, c'est avec un restaurant quasi-complet tous les midis que nos bénéficiaires apprennent la rigueur et la connaissance d'un bon service.

De plus, cette année, nous avons été associés à un grand évènement et l'ensemble de notre service a pu mettre en avant tout son savoir-faire ainsi que l'amour de notre métier lors des 25 ans de ProActif. Pendant 2 jours, nous avons produit près de 3000 pièces d'amuse-bouche, qui furent servis lors de la réception et qui ont rencontré un grand succès.

Une partie purement administrative est assurée par du personnel de structure qualifié ainsi qu'une bénéficiaire qui s'initie au quotidien des différentes tâches du travail administratif. Apprendre à parler au téléphone et savoir répondre aux attentes des clients, passer des commandes et résoudre les problèmes de livraison, gérer plusieurs caisses et maîtriser le logiciel HoReCa font partie du quotidien. Les aides-administratifs sont aussi amenés à travailler avec les différents programmes qu'offre Microsoft Office.

En marge de cet « apprentissage » les bénéficiaires ont accès à un large éventail de formations dispensées par ProActif SIS Sàrl telles que Excel ou Word ou des cours de langues mais aussi à des formations dispensées par SIGNA, professionnel reconnu et certifié tels que les allergènes, l'hygiène dans la cuisine, les normes HACCP et de sécurité alimentaire et qui sont ensuite mises en pratique sous l'autorité du chef de cuisine.



## 2.4. Services Administratifs

### 2.4.1. Département Finances

Le Département Finances englobe les activités du Service Comptabilité et du Service Facturation. Les tâches principales du département sont :

- la tenue de la comptabilité
- l'établissement des déclarations fiscales
- l'établissement des comptes annuels
- le calcul, le paiement des salaires et les démarches administratives y relatives
- le règlement des dettes
- l'émission de factures et notes de crédit
- le recouvrement de créances
- la gestion du contentieux client
- l'établissement de statistiques et l'analyse de données

Notre société tient une comptabilité générale ainsi qu'une comptabilité analytique. La comptabilité générale est effectuée selon les principes comptables en vigueur. Elle se base sur le plan comptable normalisé.

La comptabilité analytique a pour objectif de répartir les charges et les produits pour les différentes activités reprises dans l'agrément du Ministère du Travail. Elle sert d'outil d'analyse et fournit une vue détaillée du résultat de chaque activité.

Dans le cadre de la convention de coopération avec le Ministère du Travail, le département prépare mensuellement le décompte financier.

Les statistiques internes et les tableaux de bord qui servent d'indicateurs et d'outils de gestion en vue du bon fonctionnement de la société sont générés au moyen des données recueillies en comptabilité. Les fonctionnalités du nouveau logiciel de gestion permettent d'approfondir et d'élargir l'éventail des données en vue d'une meilleure visibilité financière.

L'établissement des factures, le suivi des créances impayées, l'application des procédures de recouvrement ainsi que le suivi des réclamations des clients font également partie des missions du département. Les comptes annuels établis par le département sont certifiés par un réviseur agréé au Luxembourg.



## 2.4.2. Département Opérations

### Service achats

Le service achats assure le contact avec le fournisseur pour toutes demandes d'offres. Le service achat s'occupe également des commandes pour les projets et pour le magasin. La gestion des documents y afférents est centralisée dans ce service afin de garantir une uniformité et une cohérence dans les dossiers à traiter par la comptabilité.

### Gestion du parc automobile

Le département opérations gère la flotte de 104 véhicules. Le service s'occupe de la gestion journalière des véhicules dont la prise de rendez-vous auprès des garages pour révisions, réparation mécanique, réparation carrosserie, du contrôle technique, du changement de pneus, ainsi que de tout imprévu.

### Assurance automobile

Le département s'occupe également de la gestion des assurances souscrites et veille à ce que tous les risques soient couverts par l'assurance Lalux. La gestion des déclarations de sinistres est assurée sous la même responsabilité.

### Dépannage

En cas de panne sur la route, le service Carpool s'occupera de se mettre en contact avec ACL pour pouvoir envoyer un dépanneur sur place.

### Magasin

La gestion du stock est maintenant facilitée pour le magasin Contern et Bascharage avec notre programme Dynamics 365 Business Central. Les différents magasins peuvent servir toutes les activités du site. Un contrôle sur les entrées et sorties des machines est plus facile à gérer. Aujourd'hui, 20 bénéficiaires occupent des postes dans le magasin soit à Contern soit à Bascharage pour assurer le bon déroulement du service.

### Projets

Les besoins changeants de ProActif SIS et la professionnalisation des services nous obligent de grandir. Le projet est de construire un atelier pour une meilleure réparation de nos machines de travail. L'idée est de pouvoir faire les entretiens des machines sans devoir se déplacer vers un autre fournisseur.

Le but est aussi d'avoir un minimum de matériel en stock, permettant ainsi de nous faire gagner du temps, sans devoir bloquer les véhicules ou machines à l'atelier.

Cette nouvelle activité viendra aider les services de ProActif SIS.





### 2.4.3. Département Communication

La mission du service est la mise en place et le suivi de la communication interne et externe. Les tâches principales sont : Rédaction et développement de supports de communication et de présentations, création et rédaction de contenus web (site Intranet, site web « proactif.lu »), gestion et animation des réseaux sociaux (Facebook et Instagram), gestion et coordination de campagnes de communication, élaboration de publications en matière des services à offrir.

Le service Communication travaille principalement avec la direction et en deuxième lieu avec le service des Activités techniques pour développer la communication de nos offres et produits et surtout pour promouvoir l'image de ProActif SIS Sàrl.

Durant l'année 2023, les projets suivants ont été réalisés:

- Animation de nos chaînes
- Organisation de notre fête pour nos 25 ans
- Tournage d'une vidéo corporate et de vidéos d'interview en vue d'expliquer nos activités



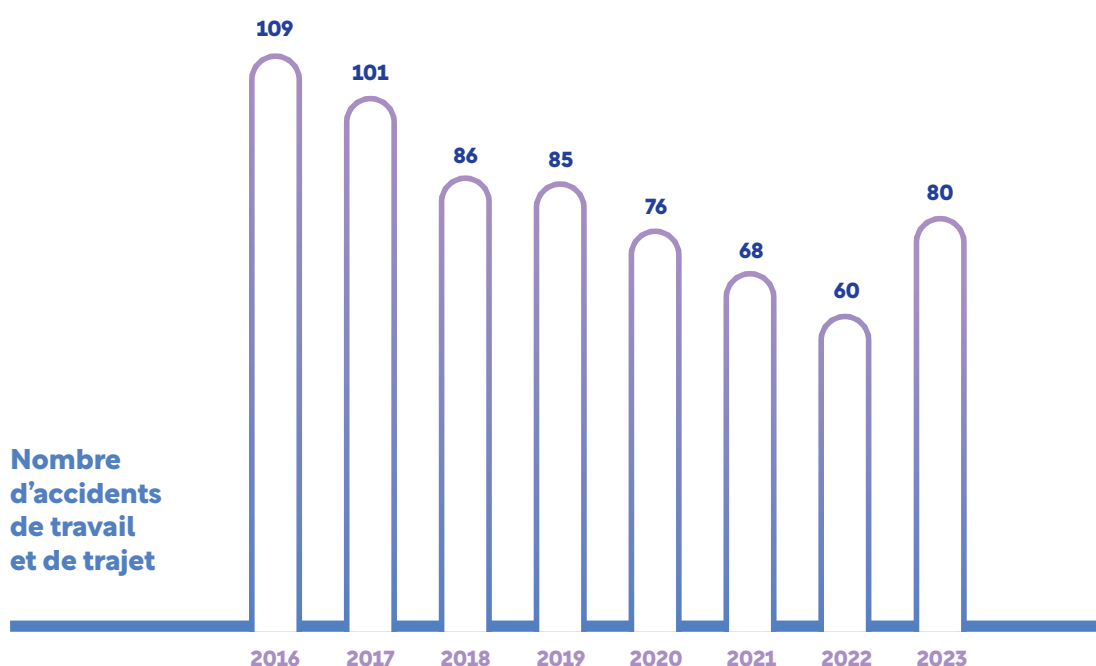
## 2.4.4. Département Sécurité, santé et qualité

La protection de la sécurité et de la santé constitue une pierre angulaire de la philosophie de ProActif SIS, qui vise avant tout à intégrer la sécurité comme une valeur personnelle partagée par l'ensemble des collaborateurs. Cela se traduit par une adoption constante des procédures et méthodes les plus sûres, sans considération des prérogatives de contrôle.

La mise en œuvre de cette stratégie de santé et sécurité repose sur une compréhension et une assimilation approfondie des règles. À cette fin, une information solide et une formation complète sont des éléments clés de cette stratégie.

La réalisation de ces obligations est le fruit d'un effort collectif impliquant différents services, avec la participation active de chaque collaborateur dans son domaine d'activité et sous la supervision de la direction, du salarié désigné à la santé et sécurité et du délégué à la santé et à la sécurité.

En 2023, 70 accidents de travail et 10 accidents de trajet domicile-travail ont été déclarés, représentant une sérieuse augmentation par rapport à l'année 2022.



## La prévention par la formation

La formation est intimement liée à l'approche de réinsertion des bénéficiaires, et concerne également le personnel de structure. ProActif assure en interne une large panoplie de formations, ventilées par activités, et intégrant la sécurité comme axe principal. Parmi les formations organisées en interne :

- Formation d'initiation à la sécurité organisée le premier jour de chaque collaborateur et avant sa première prise de poste ;
- Formations agréées de sécurité définies dans les recommandations de prévention de l'Association d'Assurances Accidents (AAA) pour travaux en sécurité avec tronçonneuse, débroussailluse, taille-haies ;

- Formations agréées de sécurité définies dans les recommandations de prévention de l'Association d'Assurances Accidents (AAA) pour conduite d'engins en sécurité ;
- Formation aux risques en cuisine ;
- Formation à la sécurité en menuiserie.

En outre, des formations sont organisées en externe et couvre une gamme large de spécialités telles que :

- Equipier de première intervention ;
- Chargé d'évacuation ;
- Sauveteur secouriste au travail ;
- Réception des échafaudages.



# 3

## Les résultats financiers

<b>3.1. Bilan</b> .....	<b>36</b>
Bilan actif .....	36
Capitaux propres et passif .....	37
<b>3.2. Compte de profits et pertes</b> .....	<b>38</b>

## 3.1. Bilan

Exercice du 01/01/2023 au 31/12/2023 (exprimé en euro)

<b>Bilan actif</b>	<b>2023</b>	<b>2022</b>
<b>C. Actif immobilisé</b>	<b>4.071.482</b>	<b>3.686.032</b>
I. Immobilisations incorporelles	836.754	861.213
II. Immobilisations corporelles	3.184.342	2.774.459
III. Immobilisations financières	50.385	50.360
<b>D. Actif circulant</b>	<b>5.136.498</b>	<b>3.643.001</b>
I. Stocks	<b>329.986</b>	<b>0</b>
1. Matières premières et consommables	260.399	0
2. Produits finis et marchandises	69.586	0
II. Créances	<b>1.929.026</b>	<b>2.034.564</b>
1. Créances résultant de ventes et prestations de services	784.690	1.066.206
2. Créances sur des entreprises liées	233.085	2.000
4. Autres créances	911.250	966.358
IV. Avoirs en banques, avoirs en comptes de chèques postaux, chèques et encaisse	<b>2.877.485</b>	<b>1.608.436</b>
<b>E. Comptes de régularisation</b>	<b>124.811</b>	<b>109.191</b>
<b>Total du bilan (Actif)</b>	<b>9.332.792</b>	<b>7.438.224</b>

Exercice du 01/01/2023 au 31/12/2023 (exprimé en euro)

<b>Capitaux propres et passif</b>	<b>2023</b>	<b>2022</b>
<b>A. Capitaux Propres</b>	<b>5.102.334</b>	<b>3.611.411</b>
I. Capital souscrit	2.412.500	2.412.500
IV. Réserves	638.867	638.867
V. Résultats reportés	560.044	-5.958
VI. Résultat de l'exercice	1.490.923	566.003
<b>B. Provisions</b>	<b>576.156</b>	<b>581.009</b>
<b>C. Dettes</b>	<b>3.654.301</b>	<b>3.245.803</b>
2. Dettes envers des établissements de crédit	270.735	335.014
3. Acomptes reçus sur commandes pour autant qu'ils ne sont pas déduits des stocks de façon distincte	24.689	1.200
4. Dettes sur achats et prestations de services	528.391	559.761
8. Autres dettes	2.830.483	2.349.826
a) Dettes fiscales	470.419	412.413
b) Dettes au titre de la sécurité sociale	1.254.547	685.266
c) Autres dettes	1.105.517	1.252.146
<b>Total du bilan (Capitaux propres et passif)</b>	<b>9.332.792</b>	<b>7.438.224</b>

## 3.2. Compte de profits et pertes

Exercice du 01/01/2023 au 31/12/2023 (exprimé en euro)

	2023	2022
<b>1. Chiffre d'affaires net</b>	<b>8.832.108</b>	<b>7.407.321</b>
<b>2. Variation du stock de produits finis et en cours de fabrication</b>	<b>69.586</b>	<b>0</b>
<b>3. Travaux effectués par l'entreprise pour elle-même et portés à l'actif</b>	<b>343.648</b>	<b>26.514</b>
<b>4. Autres produits d'exploitation</b>	<b>24.514.345</b>	<b>22.306.251</b>
<b>5. Matières premières et consommables et autres charges externes</b>	<b>-5.506.487</b>	<b>-4.536.014</b>
a) Matières premières et consommables	-1.841.901	-1.614.635
b) Autres charges externes	-3.664.585	-2.921.378
<b>6. Frais de personnel</b>	<b>-25.914.436</b>	<b>-23.757.294</b>
<b>7. Corrections de valeur</b>	<b>-853.360</b>	<b>-778.067</b>
<b>8. Autres charges d'exploitation</b>	<b>-75.051</b>	<b>-77.045</b>
<b>11. Autres intérêts et autres produits financiers</b>	<b>97.074</b>	<b>0</b>
<b>14. Intérêts et autres charges financières</b>	<b>-16.504</b>	<b>-25.127</b>
<b>17. Autres impôts ne figurant pas sous les postes 1. à 16.</b>	<b>0</b>	<b>-535</b>
<b>18. Résultat de l'exercice</b>	<b>1.490.923</b>	<b>566.003</b>

# 788

Total de bénéficiaires  
chez ProActif SIS en 2023

## 289

Entrées bénéficiaires

## 352

Sorties bénéficiaires

## 1.089

Formations pour  
le personnel des  
bénéficiaires

AMTF



5, rue Läiteschbaach  
L-5324 Contern

T + 352 27 33 44 - 1  
F + 352 27 33 44 - 554

[info@proactif.lu](mailto:info@proactif.lu)



[proactif.lu](http://proactif.lu)